

公民全国答録 経済・消費と市場

80点以上が合格！41～79点は再テスト！40点以下は宿題プレゼント！

第1回

各20点（問1完答）

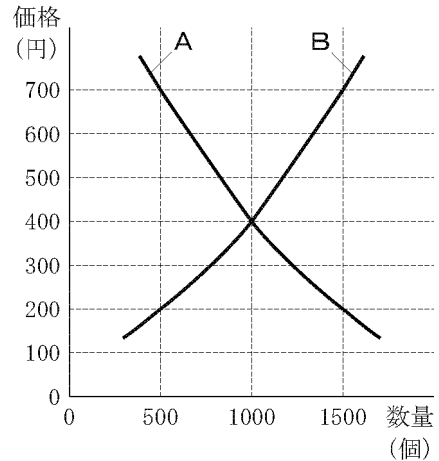
点

問1 グラフ1は、自由な競争が行われている市場における商品Xの価格と取り引きされる数量を示したものです。Aの線は価格と需要量の関係を、Bの線は価格と供給量の関係をそれぞれあらわしています。このグラフを見て、次の文の{ }に当てはまる語句を、ア、イから選びなさい。また、に当てはまる数字を書きなさい。2013 北海道

このグラフにおいて、商品Xの価格が200円の場合には、需要量が供給量より{ア 多い イ 少ない}ので、価格はしだいに上昇していき、需要量と供給量が一致すると安定する。

需要量と供給量が一致する円が、この商品の均衡価格である。

グラフ1

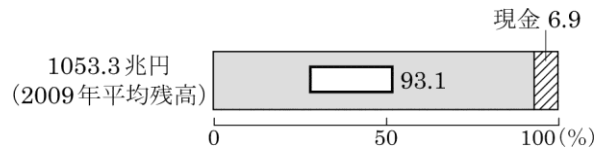


問2 ㊸国や地方自治体が決定や認可をしている電気・ガス・水道などの料金を何というか、書きなさい。2014 青森

問3 ㊸オンライン・ショッピングでは、契約上のトラブルが発生している。このように、商品の購入などをめぐって発生する問題を何というか、書きなさい。2014 青森

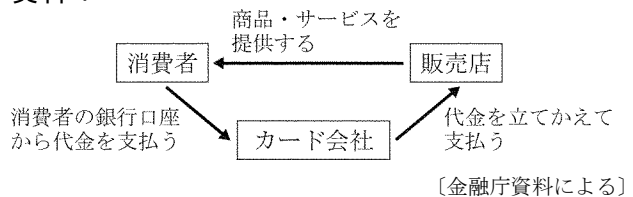
問4 資料3は、日本の通貨統計を表しており、現金以外にも通貨があることがわかる。資料3中のにあてはまる通貨名を書きなさい。2014 青森

資料3



問5 資料4は、クレジットカードを利用した買い物のしくみを表している。これを参考にして、㊸について、次の3語を用いて書きなさい。2014 青森
見通し 代金 収入

資料4



公民全国答録 経済・消費と市場

80点以上が合格！41～79点は再テスト！40点以下は宿題プレゼント！

第1回解答

問1 ア 400 (円)

商品の価格が200円するとき、需要量は1500個、供給量は500個となっている。需要量と供給量が一致するときの価格は、AとBの曲線の交点である400円である。

問2 公共料金

電気やガス、水道などの料金は、日常生活に与える影響が大きいため、国や地方公共団体が決定・認可している。これを、公共料金という。

問3 消費者問題

商品の購入をめぐるトラブルを、消費者問題という。消費者問題に関する法律としては、消費者契約法、製造物責任法（PL法）、消費者基本法などがある。

問4 預金

通貨には、紙幣や硬貨などの現金通貨と、銀行預金などの預金通貨があり、預金通貨が大部分を占めている。

問5 (例) カード会社は代金を立てかえているだけであり、実際に支払うのは消費者なので、先々の収入について正しい見通しを立て、計画性を持って利用する。

消費者は、カード会社が立てかえた買い物の代金を、後で支払うことになるため、クレジットカードは見通しを持って計画的に利用する。

公民全国答録 経済・消費と市場

80点以上が合格！41～79点は再テスト！40点以下は宿題プレゼント！

第2回解答

問1

①均衡価格

需要曲線と供給曲線が交わる部分が示すのは、需要量と供給量が一致するときの価格だから、均衡価格である。

② A:カ B:ウ

木曜日の価格がイで、金曜日は宿泊者が増加して需要量が多くなるということから、需要曲線は右に動きカとなり、価格はウとなる。

問2 ② イ ③ エ

価格が上昇するのは、需要量が供給量を上回っているときである。供給量が需要量を上回るときは、価格は下落する。

問3 ア

クーリング・オフ制度は、一定の期間内であれば、買い手の側から契約解除を申し出ることができる制度。

公民全国答録 経済・消費と市場

80点以上が合格！41～79点は再テスト！40点以下は宿題プレゼント！

第3回

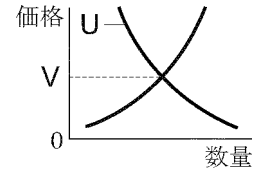
各25点

点

A班 市場における価格の変化

a さまざまな商品が自由に売り買いされる場を市場といいます。図Iは、市場における価格と需要量・供給量の関係をあらわしています。価格は需要量と供給量の関係で変化し、需要量が供給量を上回っている場合には価格が上昇し、逆の場合には価格が下落します。そして、需要量と供給量が一致する価格がこの図のVとなります。

図I 価格と需要量・供給量の関係

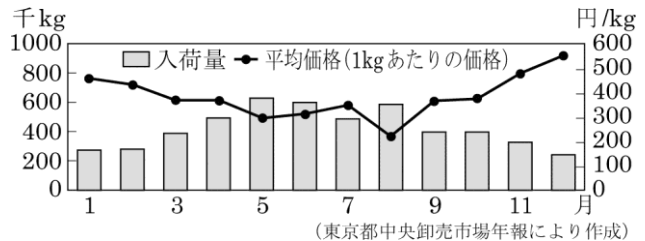


問1 図Iの曲線Uと価格Vをあらわす語句の組み合わせとして正しいものを、次のア～エの中から一つ選びなさい。2015 福島

- ア U－供給曲線 V－独占価格 イ U－需要曲線 V－独占価格
ウ U－供給曲線 V－均衡価格 エ U－需要曲線 V－均衡価格

問2 下線部aについて、右のグラフは、東京都中央卸売市場における平成25年のなすの月別入荷量と月別平均価格の推移をあらわしている。このグラフを参考にして、なすの入荷量と平均価格の関係について、「なすの入荷量が」の書き出しに続けて書きなさい。2015 福島

グラフ 平成25年のなすの月別入荷量と月別平均価格の推移



なすの入荷量が、

問3 香さんが支出した次のもののうち、公共料金にあたるものはどれか。2013 栃木

- ア DVDのレンタル料金 イ ジュースの消費税 ウ 郵便切手の代金 エ 募金

問5 独占禁止法を運用するために設置された機関である は、市場の独占を予防したり、企業による不当な取引を取り締まったりしている。2014 栃木

公民全国答録 経済・消費と市場

80点以上が合格！41～79点は再テスト！40点以下は宿題プレゼント！

第3回解答

問1 エ

曲線Uは、価格が高いときは量が少なく、価格が低いときは量が多いことから、需要曲線である。またVは、需要量と供給量が一致する価格であるから、均衡価格である。

問2 なすの入荷量が少ないときは平均価格が高くなる（多いときは平均価格が低くなる）。

なすの入荷量が多いときは平均価格は低く、入荷量が少ないときは平均価格は高くなっている。

問3 ウ

公共料金は、政府や地方公共団体が決定・認可する料金で、電気・ガス・水道の料金や、鉄道運賃など、国民の生活に与える影響が大きいものがこれにあたる。

問4 公正取引委員会

独占禁止法の運用にあたるのは、公正取引委員会で、独占禁止法の番人といわれる。

公民全国答録 経済・消費と市場

80点以上が合格！41～79点は再テスト！40点以下は宿題プレゼント！

第4回

各20点

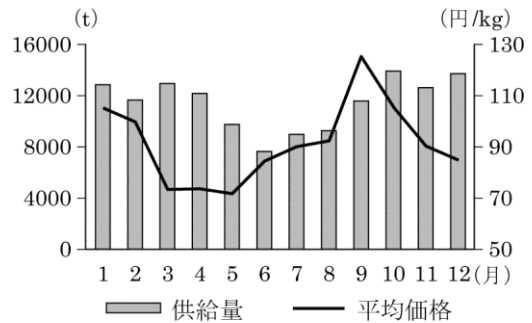
点

問1 消費者に関して、消費者が商品の欠陥によって被害を受けた場合、製造した企業は過失がなくても消費者に対して損害賠償の責任を負うことを定めた法律は何か。2015 栃木

問2 野菜の価格に関して、次の文は図1を読みとり考えられることをまとめたものである。「平均価格」と「需要量」の語を用いて、**Ⅱ**に当てはまるように簡潔に書きなさい。2015 栃木

2月と9月を比べると、だいこんの市場への供給量はほぼ同じであるが、9月の方が**Ⅱ**と考えられる。

図1 東京都中央卸売市場におけるだいこんの供給量と平均価格（2013年）



(「野菜情報総合把握システム」により作成)

問3 下線部(c)に関して、良二さんは為替相場について調べ、資料Ⅲの新聞記事を見つけた。次の①、②の問いに答えなさい。

- ① 資料Ⅲの **B** に当てはまる数字を書きなさい。
- ② 資料Ⅲの **C** , **D** に当てはまる語の組み合わせとして正しいものを、次のア～エから選びなさい。

- ア [C 輸入 D 下落]
 イ [C 輸出 D 上昇]
 ウ [C 輸入 D 上昇]
 エ [C 輸出 D 下落]

資料Ⅲ

20××年×月×日(×曜日) ●●新聞

1ドル=100円→ **B** 円に

各社は **C** が好調

国内自動車メーカーは **C** だ。

始めています。

さまざまな影響が出て

ことで、日常生活にも

から **B** 円となった

1ドルが、100円

15円の円安が進み、

ここ3カ月あまりで

で利益が増加している。

また、国内の牛丼

チェーン各社は、円安

による輸入牛肉価格の

D を理由に相次いで

価格改定を発表し

た。

円安進行 国内に影響

問4 電子マネーを利用することの利点を、消費者の立場から簡潔に書きなさい。2015 栃木

問5 次の文章で述べている経済現象を何というか、カタカナ7字で書け。2015 東京

多くの財やサービスの価格が下がり続ける現象のことであり、我が国においては1990年代後半から10年以上にわたりこの現象が現れた。多くの財やサービスの価格の継続的な下落は、企業の収益を悪化させ、家計における所得の減少や消費の低迷をもたらすことになる。そこで、日本銀行はこの現象からの脱却を図るため、金利の引き下げや金融市場における通貨供給量の拡大を意図した量的緩和などの金融政策を実行した。

公民全国答録 経済・消費と市場

80点以上が合格！41～79点は再テスト！40点以下は宿題プレゼント！

第4回解答

問1 製造物責任法（PL法）

商品の欠陥によって被害を受けた消費者の救済を企業に義務づけた法律は、製造物責任法（PL法）である。

問2 （例）9月の方が平均価格が高いのは、需要量が多かったためである（と考えられる。）

供給量はほとんど変わらないが、9月のほうが平均価格が高いことから、9月のほうが需要量が多いと考えられる。

問3 ①115

15円の円安が進んだとあることから、ドルに対する円の価値が下がり、1ドル=100円から1ドル=115円になった。

②イ

円安が進むと、輸出は有利になるが、輸入品の価格は上昇する。

問4 （例）現金を持ち歩かなくてもよい。

問5 デフレーション

財やサービスの価格が下がり続ける現象を、デフレーションという。逆に財やサービスの価格が上がり続ける現象は、インフレーションという。

公民全国答録 経済・消費と市場

80点以上が合格！41～79点は再テスト！40点以下は宿題プレゼント！

第5回

各50点

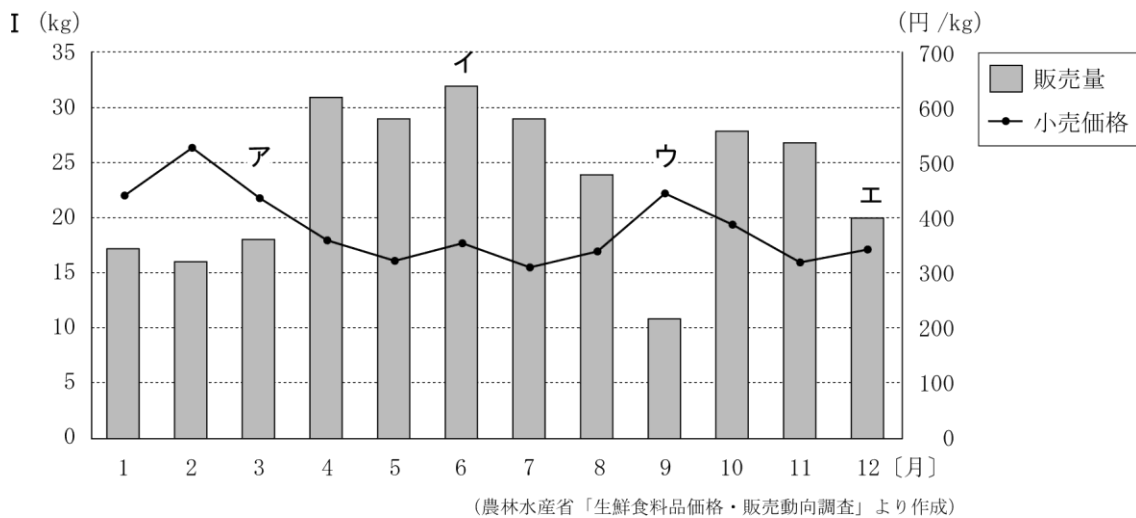
点

問1 価格の働きに関連して、Nさんは、価格の変化について、次のようにまとめました。まとめの中の **A** ～ **D** にあてはまる語の組み合わせとして正しいものを、下のア～エの中から一つ選び、その記号を書きなさい。2015 埼玉

りんごが豊作となり、りんごの **A** が増え、消費者のりんごに対する **B** を上回ると、りんごの価格は **C** すると考えられる。また、天候が不順でりんごが不作となり、りんごの **A** が減り、消費者のりんごに対する **B** を下回ると、りんごの価格が **D** すると考えられる。なお、農作物は、豊作でも不作でも、消費者の食べる量は大きくかわらないとされている。

- ア A－需要量 B－供給量 C－上昇 D－下落
 イ A－供給量 B－需要量 C－上昇 D－下落
 ウ A－供給量 B－需要量 C－下落 D－上昇
 エ A－需要量 B－供給量 C－下落 D－上昇

問2 (2) どの店舗でどのような商品を購入するかは、小売価格をはじめ、商品の機能やデザイン、店舗の雰囲気などを総合的に判断し決定している。とあるが、次のIのグラフは、2011年における我が国の全国主要都市で営業する130のスーパーマーケットや青果店を対象とした調査から平均値として算出した、1店舗1日当たりのレタスの販売量と、1kg当たりの小売価格の推移について示したものである。IIの文章で述べている月に当てはまるのは、Iのグラフ中のア～エのうちではどれか。2013 東京



II

- この月は、前月よりも、1kg当たりの小売価格が上昇し、1店舗1日当たりのレタスの販売量が落ち込んでいる。
 ○1店舗1日当たりのレタスの売り上げ額は、前月に比べて約3000円減少している。

公民全国答録 経済・消費と市場

80点以上が合格！41～79点は再テスト！40点以下は宿題プレゼント！

第5回解答

問1 ウ

買おうとする量を需要量，売ろうとする量を供給量という。供給量が需要量を上回ると価格は下落し，反対に需要量が供給量を上回ると価格は上昇する。

問2 ウ

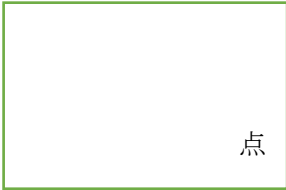
Ⅱの1つめの文に当てはまるのは，**ウ**と**エ**。レタスの売り上げ額を小売価格×販売量で計算し，前月との差を求めると，**ウ**は前月に比べて約3000円の減少，**エ**は約2000円の減少となる。

公民全国答録 経済・消費と市場

80点以上が合格！41～79点は再テスト！40点以下は宿題プレゼント！

第6回

各20点



点

問1 (3) 政府はこうした消費者被害を防止し、消費者保護を具体化するための取り組みを行っている。とあるが、次のⅠの文は、ある行政機関の役割について述べたものである。Ⅱの略年表は、1968年から2010年までの消費者問題に関する主な出来事についてまとめたものである。Ⅰの文で述べている行政機関の名称を、漢字4字で書け。また、その行政機関が設立された時期に当てはまるのは、Ⅱの略年表中のア～エの時期のうちではどれか。2013 東京 名称： 時期：

Ⅰ

この行政機関は、国民生活の安全等にかかわる事件・事故の発生を受けて新設され、縦割り行政の問題を解消するために内閣府の下に位置付けられており、消費者行政の一元化を図る「消費者を主役とする政府のかじ取り役」としての役割を担っている。

西暦	消費者問題に関する主な出来事
1968	●消費者運動の高まりを背景に、消費者保護基本法が制定された。
1986	●資産形成取り引きに伴う問題が急増したため、特定商品預託法が制定された。
1994	●生産者である企業の責任を明確にし、消費者への損害賠償を義務付ける製造物責任法（PL法）が制定された。
2004	●消費者保護基本法が改正され、国の消費者政策の基本理念を明示した消費者基本法が制定された。
2010	●環境への配慮、情報化や国際化への対応等を盛り込んだ新たな消費者基本計画が策定された。

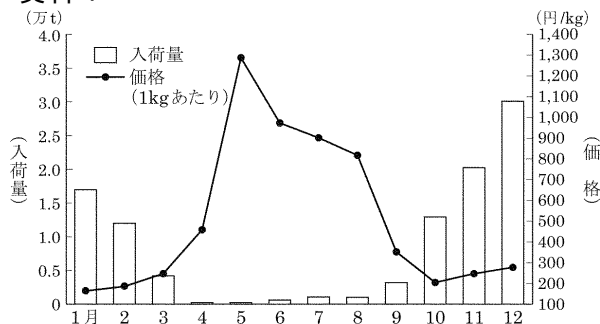
問2 消費者には、安全を求める権利、知る権利、選ぶ権利、意見を反映させる権利という、四つの権利があると宣言し、我が国の消費者行政にも大きな影響をあたえたアメリカの大統領はだれか。次のア～オから一つ選び、その符号を書きなさい 2014 新潟。

ア オバマ イ リンカーン ウ ケネディ エ ワシントン オ ウィルソン

問3 市場経済において、需要量と供給量を一致させる価格を何というか書け。2013 福井

問4 資料4は、東京都中央卸売市場におけるみかんの入荷量と価格（1kgあたり）を表したものである。この資料を見て、入荷量が多い時期と少ない時期では、価格はどうか書け。2014 福井

資料4



公民全国答録 経済・消費と市場

80点以上が合格！41～79点は再テスト！40点以下は宿題プレゼント！

第6回解答

問1 名称：消費者庁 時期：エ

消費者庁は、それまで分散されていた消費者行政を統合して2009年に設立された。

問2 ウ

1962年に消費者の四つの権利を宣言したのは、ケネディ大統領である。

問3 均衡価格

市場で自由競争が行われている場合、需要量と供給量が一致したところで価格が安定する。これを均衡価格という。

問4 入荷量が多い時期は価格は安く、入荷量が少ない時期は価格は高い。

入荷量が多い1～2月、10～12月は価格が300円未満、入荷量が非常に少ない4～8月は価格が400円以上になっている。

公民全国答録 経済・消費と市場

80点以上が合格！41～79点は再テスト！40点以下は宿題プレゼント！

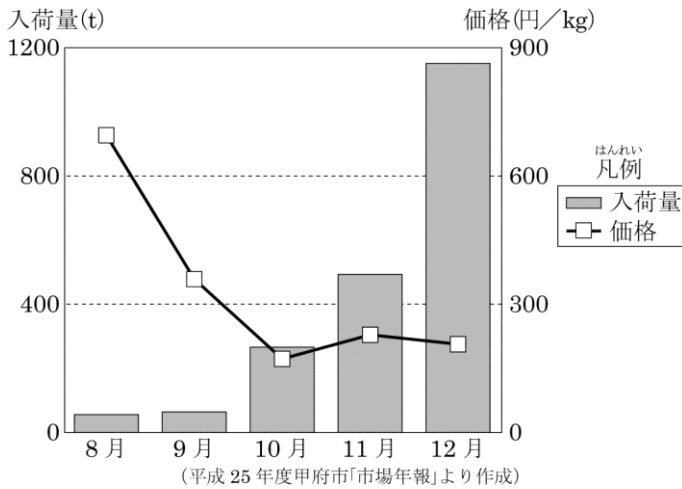
第7回

問1 各40点 問2 20点

点

問1 高橋さんは、市場経済について学習している中で、下のグラフを見つけた。また、次の文章はグラフをもとに、需要と供給と価格の関係についてまとめたものである。これに関する次の(1)、(2)の問いに答えなさい。2015 山梨

甲府市地方卸売市場のみかんの入荷量と価格の変化



9月、10月のみかんの価格が前の月に比べて下落しているのは、(①)が(②)したためだと考えられる。11月、12月に入荷量が増加しているのに価格があまり下落していないのは、(③)が(②)したためだと考えられる。

市場で決まる価格の他に、公平な供給が求められる財やサービスの価格は、公共料金として国や地方公共団体が決定や認可をしている。

(1) 文章中の(①)～(③)に当てはまる語句の組合せとして正しいものを、次のア～エから一つ選び、記号で書きなさい。

- ア ①需要量 ②減少 ③供給量 イ ①需要量 ②増加 ③供給量
ウ ①供給量 ②減少 ③需要量 エ ①供給量 ②増加 ③需要量

(2) 文章中の下線部に関連して、この価格に当てはまらないものはどれか、次のア～エから一つ選び、記号で書きなさい。

- ア 電気料金 イ 鉄道運賃 ウ ガソリン価格 エ 水道料金

問2 文章中の①資本主義経済について述べた文として誤っているものを、次のアからエまでの中から一つ選んで、そのかな符号を書きなさい。2013 愛知

- ア 資本主義経済では、企業は家計から労働力の提供を受けて生産活動を行い、家計はその対価として企業から賃金を得る。
イ 資本主義経済における代表的な企業は株式会社であり、株主は利潤の一部を配当として受け取る権利をもっている。
ウ 資本主義経済では、商品の価格は市場で決められるだけではなく、公営水道料金などの公共料金は公正取引委員会で決められる。
エ 資本主義経済の自由競争市場では、多くの買い手と売り手が存在し、商品の価格は需要量と供給量の関係で変化する。

公民全国答録 経済・消費と市場

80点以上が合格！41～79点は再テスト！40点以下は宿題プレゼント！

第7回解答

問1

(1) エ

9月、10月のみかんの入荷量は増えている。入荷量は供給量にあたる。入荷量が増加しているのに価格があまり下がっていないということは、需要量が増えたことによる。

(2) ウ

ガソリン価格は、国や地方公共団体が決定・認可するものではない。

問2 ウ

国民の基本的生活に関わる水道やガス、郵便、交通機関などの価格である公共料金は、公正取引委員会ではなく、国や地方公共団体が決定・認可する。

公民全国答録 経済・消費と市場

80点以上が合格！41～79点は再テスト！40点以下は宿題プレゼント！

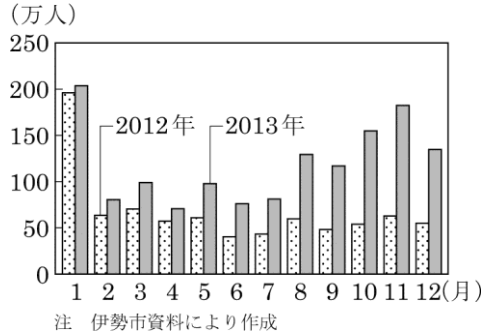
第8回

問1 40点 問2 20点 問3 各20点

点

問1 伊勢市にある伊勢神宮では、2013年10月に遷御^{せんぎょ}の儀（20年に1度、社殿などを新しく整える際の儀式）が行われたため、多くの注目を集めた。グラフ3は、2012年、2013年における、伊勢神宮の参拝者数を示している。次の□の中の文は、グラフ3をもとに、伊勢市の宿泊施設の宿泊料金について述べたものである。文中の(㊸)～(㊿)に当てはまる語の正しい組み合わせを、あとのア～エの中から1つ選び、記号で答えなさい。2015 静岡

グラフ3



2013年は、前年と比べて伊勢神宮への参拝者が多く、伊勢市では限られた数の宿泊施設に対し、多くの宿泊希望者が集まったと考えられる。宿泊施設数という(㊸)に対して、宿泊希望者数という(㊿)が増えたと考えられるため、需要と供給の関係から、2013年における伊勢市の宿泊施設の宿泊料金の平均は、前年と比べて(㊿)と推測できる。

- ア ㊸ 需要量 ㊿ 供給量 ㊿ 上がった
イ ㊸ 需要量 ㊿ 供給量 ㊿ 下がった
ウ ㊸ 供給量 ㊿ 需要量 ㊿ 上がった
エ ㊸ 供給量 ㊿ 需要量 ㊿ 下がった

問2 次のAからDまでの文は、㊿景気変動の局面を説明したものである。Aを出発点とした場合、BからDまでを景気変動が生じる順に左から並べたものはどれか。下のアからカまでの中から一つ選んで、そのかな符号を書きなさい。2013 愛知

- A：商品が売れ、物価が上昇し、企業は生産を拡大する。
B：消費が回復し、在庫がなくなり、企業は新しい投資を始める。
C：需要と供給のバランスが崩れ、生産過剰となる。
D：物価が下落し、企業は生産や投資を控える。

- ア A→B→C→D イ A→B→D→C ウ A→C→B→D
エ A→C→D→B オ A→D→B→C カ A→D→C→B

問3 (1) 資料1の下線部①をあらわしているものを、次のア～エから1つ選びなさい。

- ア 流通量 イ 生産量
ウ 需要量 エ 供給量

(2) 資料1の下線部②が行われないように監視する機関は何か。機関名を書きなさい。

資料1 2013 滋賀

製品の価格は、①みなさんが買いたいと考える量と、私たちが売ろうとする量の関係で変化します。②同業者が相談して価格を決めることなどは、禁止されています。多くの利益を得るためには、よりよいものをつくるための努力が必要です。

公民全国答録 経済・消費と市場

80点以上が合格！41～79点は再テスト！40点以下は宿題プレゼント！

第8回解答

問1 ウ

需要量は買おうとする量，供給量は売ろうとする量だから，宿泊施設数は供給量，宿泊希望者数は需要量である。2013年は前年と比べて参加者が増え，需要量が増えたことから，宿泊料金は上がったと考えられる。

問2 エ

景気変動とは，好景気（好況）と不景気（不況）が交互にくり返されることをいう。Aでは景気が上昇しているので，好景気→景気後退(C)→不景気(D)→景気回復(B)の順になる。

問3 (1) ウ (2) 公正取引委員会

企業の自由競争をうながす独占禁止法が定められ，公正取引委員会が価格の協定などの監視を行っている。

公民全国答録 経済・消費と市場

80点以上が合格！41～79点は再テスト！40点以下は宿題プレゼント！

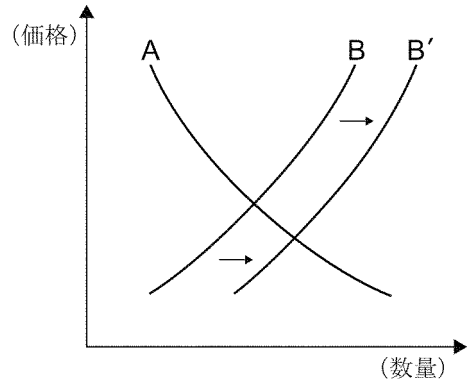
第9回

問1 40点 他各20点

点

問1 右のグラフは、ある②商品の需要と供給との関係を模式的に表したものであり、グラフ中のA、Bの曲線は、需要か供給のいずれかを表している。Bの曲線がB'へと移動した場合の説明として最も適当なものを、次のアからクまでの中から選んで、そのかな符号を書きなさい。2015 愛知

- ア この商品の需要が増えたので、価格は下落する。
- イ この商品の需要が増えたので、価格は上昇する。
- ウ この商品の需要が減ったので、価格は下落する。
- エ この商品の需要が減ったので、価格は上昇する。
- オ この商品の供給が増えたので、価格は下落する。
- カ この商品の供給が増えたので、価格は上昇する。
- キ この商品の供給が減ったので、価格は下落する。
- ク この商品の供給が減ったので、価格は上昇する。



問2

価格には、多くの商品やサービスのように、需要量と供給量の変化に応じて、市場で決まる価格がある。それ以外に、資料4に示すように、政府が認可したり、政府に届け出ることで定められる価格がある。資料4に示されているような価格がある理由を書きなさい。2014 滋賀

資料4

(2014年1月)

■ 京都駅～大阪駅間の鉄道運賃	540円
■ 通常はがきの郵便料金	50円

問3 資料IVは、小売店などに設置されている支払い端末機の写真と利用方法についての説明である。電子マネーを利用した消費生活などについて述べた 内の (㉓) に当てはまる言葉を、「現金」の語句を用いて簡潔に書け。2013 奈良

資料IV



問4 わが国では、1947年に独占禁止法が制定された。この法律を運用している機関を何というか。その名称を書け。また、この法律が制定されている目的を、「競争」、「消費者」の語句を用いて簡潔に書け。2013 奈良

名称：

目的：

電子マネーは、駅やコンビニエンスストアなどの身近な場所で (㉓) といった便利さから、普及しています。一方で、電子マネーなどによる支払い方法の多様化によって、お金を使いすぎるなどの問題点も指摘されています。

こうした支払い方法のしくみをよく理解し、無理のない消費生活を営むことが求められています。

公民全国答録 経済・消費と市場

80点以上が合格！41～79点は再テスト！40点以下は宿題プレゼント！

第9回解答

問1 オ

Aは価格が高いときは数量が少ないことから、需要曲線。Bは価格が高いときに数量が多い供給曲線で、B'はBより供給量が増えたことを示している。需要曲線と供給曲線の交点は、AとBより、AとB'の方が低くなるので、価格は下落する。

問2 国民の生活に及ぼす影響が大きいものは、価格を安定させる必要があるから。

鉄道運賃や郵便料金、電気料金などは、価格が大きく変動すると国民の日常生活に与える影響が大きいため、政府や地方公共団体が決定・認可する。これを公共料金という。

問3 (例) 現金を持ち歩かなくても商品などを購入できる

電子マネーは現金と同様に使うことができるので、現金を持ち歩かなくても商品などを購入することができる。

問4 名称：公正取引委員会

目的：(例) 企業の自由な競争をうながし、消費者の利益を守る。

独占禁止法は、企業間の自由な価格競争がうながすために定められた。独占価格が設定されるなど、企業間の自由な価格競争が行われなくなると、消費者が不利益を受ける。

公民全国答録 経済・消費と市場

80点以上が合格！41～79点は再テスト！40点以下は宿題プレゼント！

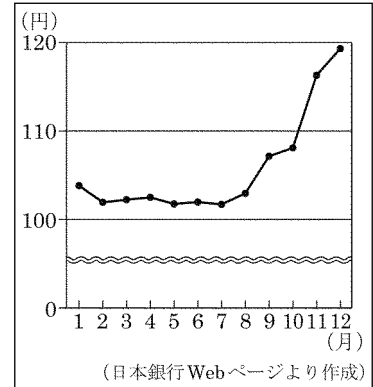
第10回

各20点

点

問1 資料Ⅱは、2014年1月から12月における円の1ドルに対する為替相場（為替レート）の動きを示している。資料Ⅱ中の7月から12月にかけてみられるような為替相場の変化が、わが国の貿易に与える影響を説明した文として最も適切なものを、次のア～エから1つ選び、その記号を書け。ただし、ドルとはアメリカドルを示す。2015 奈良

資料Ⅱ

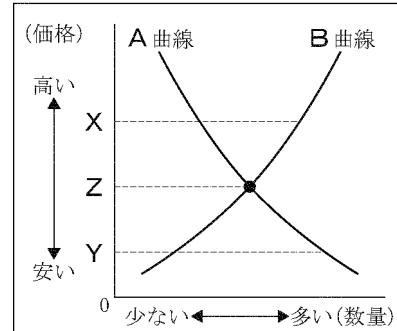


- ア 円安が進み、輸出品の現地での価格が下がり輸出がしやすくなる。
- イ 円安が進み、輸入品の国内価格が下がり輸入が増加する。
- ウ 円高が進み、輸出品の現地での価格が下がり輸出がしやすくなる。
- エ 円高が進み、輸入品の国内価格が下がり輸入が増加する。

問2 卸売市場などで取引される商品の価格は、一般的に需要量と供給量の関係で変化する。資料Ⅱは、需要量と供給量と価格の関係を表している。□内は、資料Ⅱについて説明したものである。2013 奈良

一般的に、A曲線は、価格と買い手が希望する購入量との関係を示しており、B曲線は、価格と売り手が希望する販売量との関係を示している。価格がXの場合は、(あ)。価格がYの場合は、(い)。このように商品の価格は、買い手が希望する購入量と売り手が希望する販売量との関係で変化する。やがて、それぞれの数量が一致する価格Zに落ち着く。

資料Ⅱ



- ① □内の(あ), (い)に当てはまる言葉を、次のア～エからそれぞれ1つずつ選び、その記号を書け。
- ア 品不足になるため、価格は上がる イ 品不足になるため、価格は下がる
 - ウ 売れ残りがでるため、価格は上がる エ 売れ残りがでるため、価格は下がる
- ② □内の下線部を、市場価格の中でも特に何というか。その名称を書け。

問3 商品の購入などをめぐって新たな問題が起こるようになってきました。そこで、訪問販売法やクーリングオフ制度などが設けられました。また、1994年には、欠陥商品によって被害を受けた場合の①企業の責任について定めた □法が制定されるなど、消費者の保護と救済が図られてきました。

文中の □にあてはまる語句を書きなさい。2014 和歌山

公民全国答録 経済・消費と市場

80点以上が合格！41～79点は再テスト！40点以下は宿題プレゼント！

第10回解答

問1 ア

7月から12月にかけては、ドルに対する円の価値が低くなる円安が進行している。円安が進むと、輸出品の現地での価格が下がるため、輸出に有利である。輸入品の価格は上がるため、輸入は不利になる。

問2 ① あ：エ い：ア

A曲線は需要曲線、B曲線は供給曲線である。価格がXの場合は、需要量より供給量が多いから売れ残りがでて、価格が下がることになる。価格がYの場合は、供給量より需要量が多いから品不足になり、価格が上がることになる。

②均衡価格

需要量と供給量が一致するときの価格を、均衡価格という。

問3 製造物責任

1994年に制定された製造物責任法（PL法）では、欠陥商品によって消費者が被害を受けた場合、過失の有無にかかわらず、製造者である企業に被害の救済を義務づけている。

公民全国答録 経済・消費と市場

80点以上が合格！41～79点は再テスト！40点以下は宿題プレゼント！

第11回

問1 各30点

問2・問3 各20点

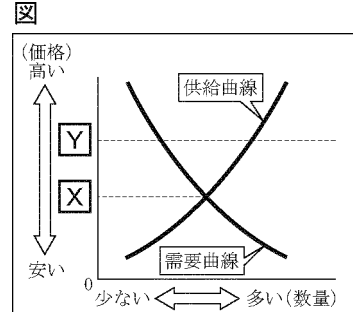
点

問1 文中の下線⑥に関し、図は、ある商品の需要量・供給量と価格の関係を表しています。これを見て、次の(1)、(2)に答えなさい。2013 和歌山

(1) 図中の価格Xは、需要量と供給量が一致した価格を示しています。この価格を何といいますか、書きなさい。

(2) ある商品の価格が、図中のYのとき、一般に価格はこの後どのように変化すると考えられますか、次の語句を用いて、簡潔に説明しなさい。

需要量 供給量



問2

図1について述べた文として適切なものを、次のア～エから1つ選んで、その符号を書きなさい。2015 兵庫

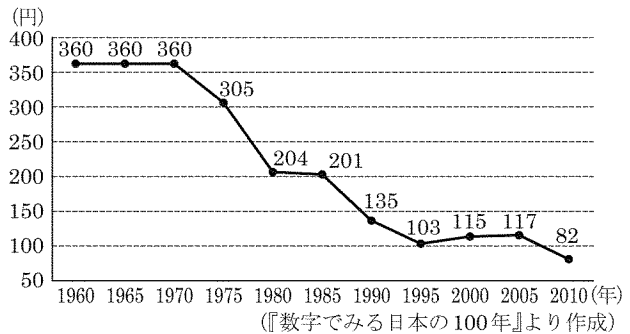
ア 1ドル=201円から1ドル=103円になることを円高になるといい、日本にとっては輸入をする場合、一般に有利である。

イ 1ドル=201円から1ドル=103円になることを円安になるといい、日本にとっては輸出をする場合、一般に有利である。

ウ 1ドル=103円から1ドル=117円になることを円高になるといい、日本にとっては輸出をする場合、一般に有利である。

エ 1ドル=103円から1ドル=117円になることを円安になるといい、日本にとっては輸入をする場合、一般に有利である。

図1 円のドルに対する為替相場(為替レート)



問3 市場における公正で自由な競争を維持するために、独占禁止法にもとづいて企業の活動を監視する機関がおかれています。この機関を何といいますか。その名称を書きなさい。2013 広島

公民全国答録 経済・消費と市場

80点以上が合格！41～79点は再テスト！40点以下は宿題プレゼント！

第11回解答

問1 (1) 均衡価格

商品の価格は、市場では需要量(買おうとする量)と供給量(売ろうとする量)の関係によって変化し、最終的に需要量と供給量が一致した均衡価格におちつく。

(2) 供給量が需要量より多いので、価格は下がる。

価格がYのときは、供給量が需要量を上回っているため、価格は下がる。

問2 ア

仮に1ドル=200円から1ドル=100円になると、200円で交換できるドルが1ドルから2ドルに増える。このように、円の価値がドルに対して上がることから円高という。円高になると、外国製品を輸入するときに安く買うことができるため、輸入業者は輸入した品を安く売ることができる。

問3 公正取引委員会

公民全国答録 経済・消費と市場

80点以上が合格！41～79点は再テスト！40点以下は宿題プレゼント！

第12回

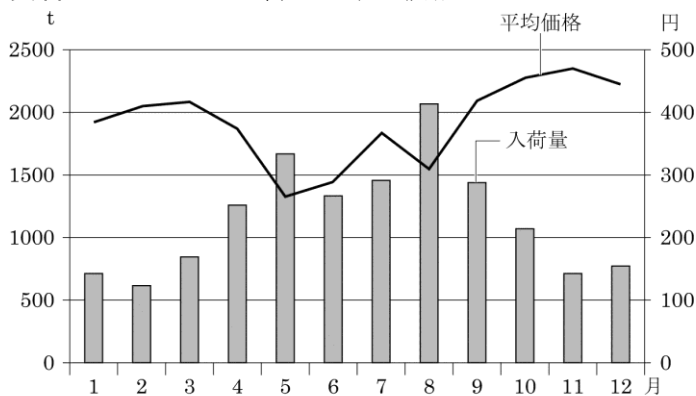
各50点

点

問1 価格について、各問いに答えなさい。2015 鳥取

- (1) 資料3は、トマトの入荷量と平均価格の推移を表したグラフである。あとの文1は、8月から9月にかけて、価格が変動した理由について説明したものである。文1中の(A)にあてはまる内容を、「需要量」「供給量」の2語を使って書きなさい。

資料3 トマトの入荷量と平均価格



(注)平均価格は1kgあたり、数値は2013年

「大阪市中央卸売市場資料」より作成

文1

8月と比べて入荷量が減ったことにより、(A)ため。

- (2) 次の文2は、外国からの輸入に頼らざるをえない商品の価格を決定する要因について説明したものである。文2中の(B)、(C)にあてはまる語の組み合わせとして最も適切なものを、あとのア～エからひとつ選び、記号で答えなさい。

文2

円の価値の急激な変動は、企業の業績や日本経済に大きな影響を与える。

例えば、1ドル=100円から1ドル=110円のように(B)の状態になると、輸入品の価格は上がることが多い。このように、輸入品の価格は、(C)の影響を受けることもある。

- | | | |
|---|------|--------|
| ア | B—円高 | C—為替相場 |
| イ | B—円安 | C—為替相場 |
| ウ | B—円高 | C—規制緩和 |
| エ | B—円安 | C—規制緩和 |

公民全国答録 経済・消費と市場

80点以上が合格！41～79点は再テスト！40点以下は宿題プレゼント！

第12回解答

問1

(1) (例) 需要量が供給量を上回った

入荷量つまり供給量が減ったことで、需要量が供給量を上回り、価格が上昇した。

(2) イ

1ドル=100円から1ドル=110円になったということは、ドルに対する円の値打ちが下がったことになるので円安である。為替相場とは、通貨と通貨の交換比率のこと。規制緩和は、許認可権の見直しなど規制をゆるめることで、自由な競争を促進していく政策である。

公民全国答録 経済・消費と市場

80点以上が合格！41～79点は再テスト！40点以下は宿題プレゼント！

第13回

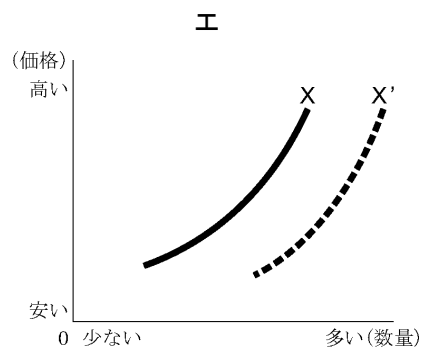
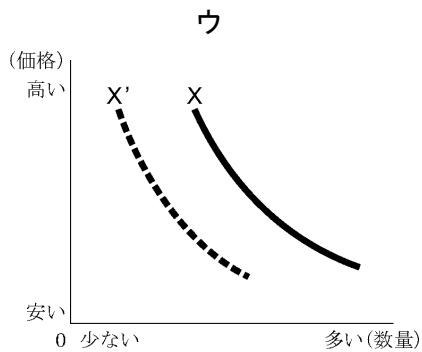
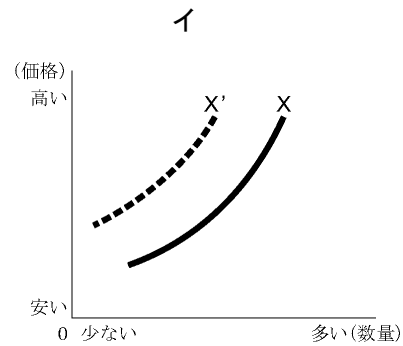
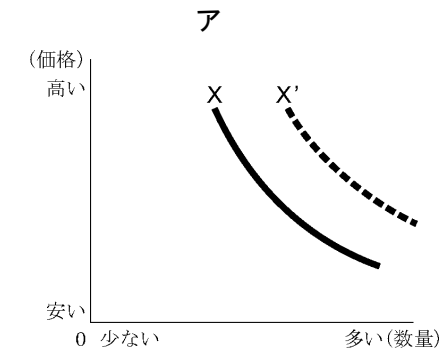
各50点

点

問1 下のア～エは市場における価格と数量の関係を示した図である。次の説明文の内容を示す図として最も適当なものを、ア～エから一つ選んで記号で答えなさい。2015 島根

X ————— は、ある商品の市場における価格とその商品が消費者が買おうとする数量との関係を示す。

X'----- は、その商品の人気が高まった場合の価格とその商品が消費者が買おうとする数量との関係を示す。



問2 一般に、円安の状況が、日本の貿易に与える影響について適切に述べているものを、次のア～エの中から一つ選び、その記号を書きなさい。2015 和歌山

- ア 輸出は有利になり、輸入は不利になる。
- イ 輸出は不利になり、輸入は有利になる。
- ウ 輸出、輸入ともに有利になる。
- エ 輸出、輸入ともに不利になる。

公民全国答録 経済・消費と市場

80点以上が合格！41～79点は再テスト！40点以下は宿題プレゼント！

第13回解答

問1 ア

消費者が買おうとする数量は需要量。需要量は価格が低いほど多く、価格が高いほど少ないことから、右下がりのアやウのような曲線になる。X'はXより人気が高まった、つまり需要量が増えた場合を示していることから、Xが右に移動した状態がX'となるので、アがあてはまる。

問2 ア

円安は外国の通貨に対して円の価値が下がることなので、円安が進むと、輸出は有利になり、輸入は不利になる。逆に円高が進むと、輸出は不利に、輸入は有利になる。

公民全国答録 経済・消費と市場

80点以上が合格！41～79点は再テスト！40点以下は宿題プレゼント！

第14回

問1 各25点

点

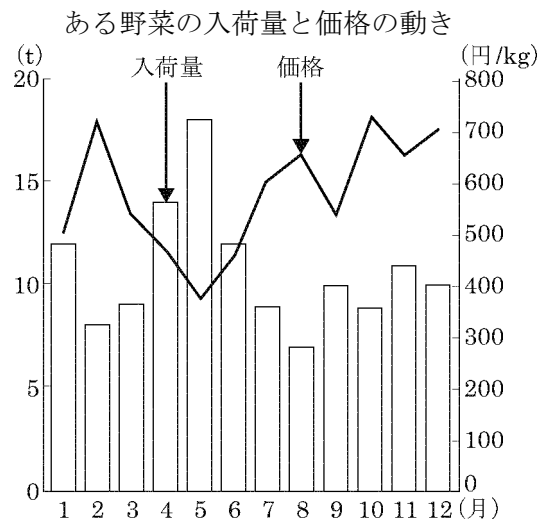
問1 次の文章は、為替相場について述べたものです。文章中の **a** と **b** にあてはまる語はそれぞれ何ですか。下のア～エの組み合わせのうちから最も適切なものを選び、その記号を書きなさい。2014 広島

為替相場は、異なる通貨の交換比率のことであり、輸出品や輸入品の価格などに影響をあたえます。例えば、1ドル=100円の交換比率が、1ドル=110円になった場合には、日本ではアメリカから輸入した商品の価格が **a** , アメリカでは日本から輸出された商品の価格が **b** ことになると考えられます。

- ア $\left[\begin{array}{l} \text{a} \text{ 上がり} \\ \text{b} \text{ 上がる} \end{array} \right.$ イ $\left[\begin{array}{l} \text{a} \text{ 上がり} \\ \text{b} \text{ 下がる} \end{array} \right.$ ウ $\left[\begin{array}{l} \text{a} \text{ 下がり} \\ \text{b} \text{ 上がる} \end{array} \right.$ エ $\left[\begin{array}{l} \text{a} \text{ 下がり} \\ \text{b} \text{ 下がる} \end{array} \right.$

問2 次の資料は新聞記事をもとに作成したものであり、グラフはある野菜の入荷量と価格の動きを示しています。資料中のA社が、工場での野菜の栽培に乗り出したのはなぜだと考えられますか。その理由を、グラフから入荷量と価格との関係を読み取り、読み取った内容と関連づけて、簡潔に書きなさい。2014 広島

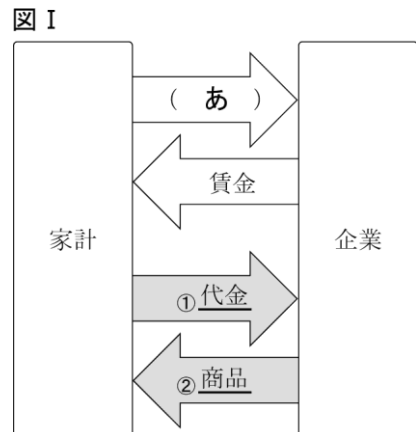
資料
<p>外食産業を営むA社は自社の食材に使う野菜の栽培に乗り出す。神奈川県横須賀市の食材加工拠点到に発光ダイオード(LED)を光源とする植物工場を設置、6月から生産を始める。年間を通して安定的に収穫できる利点を生かしサラダなどの加工品を開発する。</p> <p style="text-align: right; font-size: small;">(平成24年6月1日付 日本経済新聞による。)</p>



(平成23年 青果物卸売市場調査報告による。)

問3 図Iにおいて、家計は、企業に (あ) を提供し、企業から「賃金」を受け取っている。(あ)に入る語を答えなさい。2013 山口

問4 下線部①について、商品の代金は、カードを用いることにより、後払いにすることができる。このように現金を持ち合わせなくても、後払いで商品を購入できるカードを一般に何と云うか。答えなさい。2013 山口



公民全国答録 経済・消費と市場

80点以上が合格！41～79点は再テスト！40点以下は宿題プレゼント！

第14回解答

問1 イ

1ドル=100円から1ドル=110円になるとドルに対する円の価値が下がるため、日本ではアメリカからの輸入品の価格が上がる。日本からアメリカに輸出された商品の現地での価格は下がるので、輸入より輸出が有利になる。

問2 グラフから、入荷量が減少すると価格が上昇することがわかる。野菜を工場で栽培することにより安定的に収穫できるようにし、入荷量の減少による価格の上昇の影響を受けないようにするため。

グラフから、入荷量が減少すると価格が上昇することがわかる。A社は植物工場をつくり野菜を安定的に生産することで、価格の変動をおさえようとしていると考えられる。

問3 労働（力）

家計は企業に労働力を提供し、企業から賃金を受け取っている。

問4 クレジットカード

後払いで商品を購入できるカードは、クレジットカードである。現代は、クレジットカード以外にも、電子マネーなど、直接現金のやり取りをしない支払い方法が普及している。

公民全国答録 経済・消費と市場

80点以上が合格！41～79点は再テスト！40点以下は宿題プレゼント！

第15回

問1 各30点 問2・問3 各20点

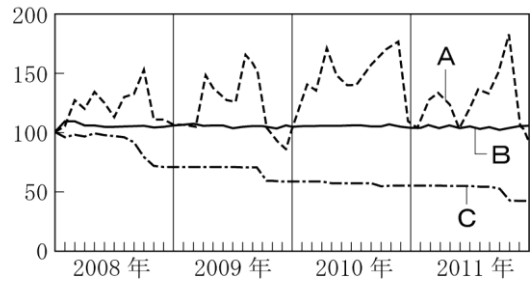
点

問1 商品について、次の(ア)、(イ)に答えなさい。2013 山口

(ア) 企業から消費者に、ある一つの商品が販売されるまでの流通経路において、いくつもの卸売業者を経由するしくみから、一つの卸売業者を経由するしくみに変わると、消費者に販売される商品の価格は、一般的にどうなるか。その理由を含め、簡潔に説明しなさい。

(イ) 図Ⅱは、携帯型オーディオプレーヤー、即席めん、だいこんのそれぞれの価格の変化を、2008年1月から2011年12月まで月ごとにあらわしたグラフであり、A～Cにはそのいずれかの商品が当てはまる。図Ⅱ中のA～Cの商品の組み合わせとして正しいものを、次の1～6から一つ選び、記号で答えなさい。

図Ⅱ



(注) 2008年1月の価格を100としたときの指数で示している。
(総務省統計局小売物価統計調査結果資料により作成)

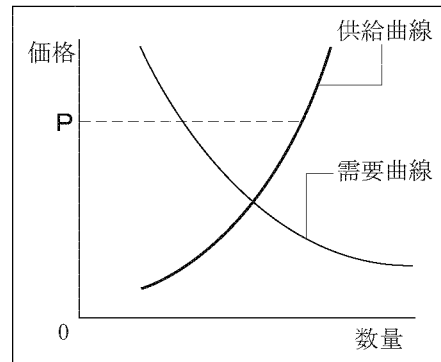
- | | | | |
|---|-----------------|-----------------|-----------------|
| 1 | A－携帯型オーディオプレーヤー | B－即席めん | C－だいこん |
| 2 | A－携帯型オーディオプレーヤー | B－だいこん | C－即席めん |
| 3 | A－即席めん | B－携帯型オーディオプレーヤー | C－だいこん |
| 4 | A－即席めん | B－だいこん | C－携帯型オーディオプレーヤー |
| 5 | A－だいこん | B－携帯型オーディオプレーヤー | C－即席めん |
| 6 | A－だいこん | B－即席めん | C－携帯型オーディオプレーヤー |

問2 資料Ⅲは、ある商品の需要量・供給量と価格の関係を表した図である。2013 徳島

次の文は、商品の価格がPにあるときの状態について説明した文である。(①)～(③)にあてはまる語句の組み合わせとして正しいものはどれか、ア～エから1つ選びなさい。

価格がPのとき、(①)量が(②)量を上回っているため、その商品の価格は(③)していきと考えられる。

資料Ⅲ



- | | | | | | | | |
|---|-----|-----|-----|---|-----|-----|-----|
| ア | ①需要 | ②供給 | ③上昇 | イ | ①需要 | ②供給 | ③下落 |
| ウ | ①供給 | ②需要 | ③上昇 | エ | ①供給 | ②需要 | ③下落 |

問3 国民の生活への影響が大きいため国や地方公共団体が管理する価格として公共料金がある。その公共料金に該当しないものを、ア～エから1つ選びなさい。2013 徳島

- ア 映画料金 イ 鉄道運賃 ウ 介護報酬 エ 郵便料金

公民全国答録 経済・消費と市場

80点以上が合格！41～79点は再テスト！40点以下は宿題プレゼント！

第15回解答

問1

(ア) 流通にかかる費用が減るため、消費者に販売される商品の価格は下がる。

複数の卸売業者を経由するよりも、一つの卸売業者を経由する方が、流通にかかる費用が安くすむことから、商品の価格も安くなる。

(イ) 6

天候によって収穫量が左右されるだいこんは、最も価格の変動が激しいAにあてはまる。年数が経つにつれて価格が下がっているCは携帯型オーディオプレーヤー、価格の変動が少ないBは即席めんである。

問2 エ

価格がPのときは、供給量が需要量を上回っているため、商品があまるため価格は下がると考えられる。

問3 ア

国や地方公共団体が決定・認可する公共料金は、電気料金や水道料金、鉄道運賃など国民の生活に影響の大きいもので、映画料金は公共料金に含まれない。

公民全国答録 経済・消費と市場

80点以上が合格！41～79点は再テスト！40点以下は宿題プレゼント！

第16回

問1 a 20点 (完答) b 30点

問2 50点

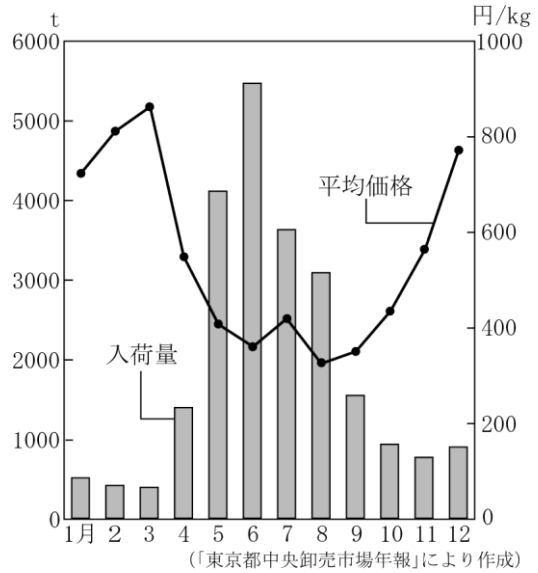
点

問1 市場経済と金融に関して、次の問いに答えよ。2013 香川

a 右のグラフは、2011年の東京都中央卸売市場におけるメロンの月ごとの入荷量と1kgあたりの平均価格の推移を示したものであり、次の文は、このグラフについてまとめようとしたものの一部である。文中の二つの〔 〕内にあてはまる言葉を、㉠, ㉡から一つ, ㉢, ㉣から一つ, それぞれ選んで、その記号を書け。

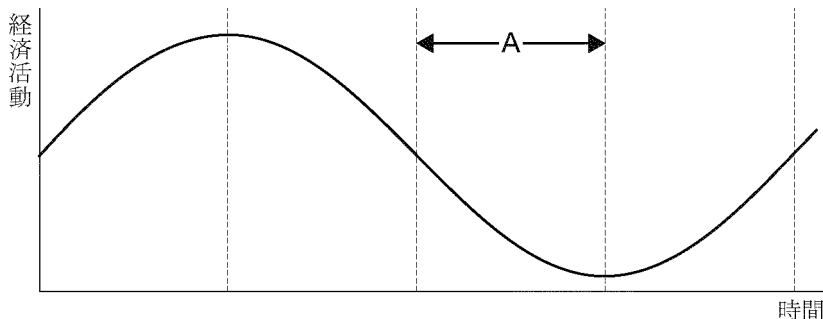
また、文中の 内には、12月の平均価格が前の月に比べて上がっている理由が入る。その理由を簡単に書け。

4月から6月は、それぞれ前の月より入荷量が〔㉠ 増加 ㉡ 減少〕し、平均価格は〔㉢ 上 ㉣ 下〕がっている。12月の入荷量が前の月に比べて増加しているのに平均価格が上がっているのは ためと考えられる。



b 経済は、商品の販売が好調で企業の生産が拡大する好景気と、商品の販売が不調で企業の生産活動がふるわない不景気を交互に繰り返すが、このような好景気と不景気のくり返しは何と呼ばれるか。その呼び名を書け。

問2 下の図は好景気(好況)と不景気(不況)を交互に繰り返すようすを表したもので、図中のAの時期は不景気にあたる。Aの時期におこる一般的な傾向について説明したあとのア～エのうち、最も適当なものを一つ選んで、その記号を書け。



- ア 商品の需要量が減るため、企業は生産を縮小し、労働者の所得が減少する
- イ 商品の需要量が減るため、デフレーションが発生し、企業の利潤が増加する
- ウ 商品の需要量が増えるため、インフレーションが発生し、人々の生活を圧迫する
- エ 商品の需要量が増えるため、企業は生産を縮小し、失業者が増加する

公民全国答録 経済・消費と市場

80点以上が合格！41～79点は再テスト！40点以下は宿題プレゼント！

第16回解答

問1

a 記号 ㉞ と ㉟ 理由：(解答例) 需要量が増えたためと考えられる。

入荷量は棒グラフ，平均価格は折れ線グラフを見る。入荷量は供給量にあたり，需要量は買おうとする量である。需要量が供給量を上回ると，価格は上昇する。

b (解答例) 景気変動

好景気から景気が停滞して不景気へ，不景気から景気が回復していき好景気へ，というように，好景気と不景気が交互にくり返されることを，景気変動という。

問2 ア

不景気の時期には，商品の需要量が減るため，生産の縮小，企業の利潤の減少，労働者の所得の減少，失業者の増加，デフレーション（物価の下落）などが起こる。

公民全国答録 経済・消費と市場

80点以上が合格！41～79点は再テスト！40点以下は宿題プレゼント！

第17回

問1 20点(完答) 問2・問3 30点 問4 20点

点

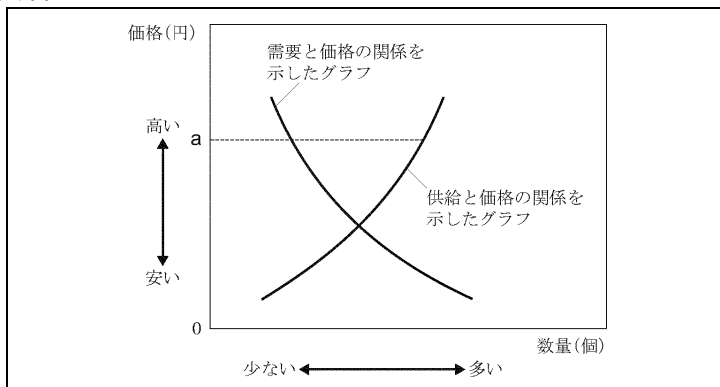
問1 自由貿易交渉について、次の文は、貿易の自由化に関して、我が国では賛成意見と反対意見があることを先生が説明したものである。文中の に適当な言葉を書き入れて文を完成させよ。ただし、

には、**輸入品の価格** **自社製品の販売量** の二つの言葉を含めること。2015 愛媛

自社製品を外国に輸出しやすくなることによって利益が増加することを期待する企業は、自由化に賛成しています。一方、 ことによって利益が減少することを心配する企業は、自由化に反対しています。

問2 次の資料Ⅳは、自由な競争が行われている場合の、ある商品の需要と供給と価格の関係を表したグラフである。この商品の価格がグラフに示した a 円であるとき、グラフをもとにしてその後の価格の変化について述べた文として正しいものを、下のア～エから一つ選び、その記号を書け。2014 高知

資料Ⅳ



- ア 供給量が需要量よりも多いため、一般にその後価格は下がると考えられる。
- イ 需要量が供給量よりも多いため、一般にその後価格は下がると考えられる。
- ウ 供給量が需要量よりも多いため、一般にその後価格は上がると考えられる。
- エ 需要量が供給量よりも多いため、一般にその後価格は上がると考えられる。

問3 物価とは、一つ一つの商品の価格ではなく、いろいろな商品の価格を総合して平均したものである。物価の動きを見ると、商品の価格が全体としてどれだけ変化しているのかが分かる。物価が持続的に下落することは X とよばれ、不況（不景気）のときに発生する傾向がある。

文中の X に当てはまることばを書け。2015 高知

問4 インフレーションとは物価が ① し続ける現象のことである。物価とはいろいろな商品の価格を平均したものであるので、インフレーションになるとお金の価値は ② する。

- ア (① 上昇 ② 上昇) イ (① 上昇 ② 下落)
- ウ (① 下落 ② 上昇) エ (① 下落 ② 下落)

① , ② にあてはまることばの組み合わせとして、最も適当なものはどれか。2013 鹿児島

公民全国答録 経済・消費と市場

80点以上が合格！41～79点は再テスト！40点以下は宿題プレゼント！

第17回解答

問1 〈例〉輸入品の価格が安くなり、自社製品の販売量が減ることによって

貿易の自由化により関税が撤廃されることで、輸入品の価格が安くなるため、国内産の製品の販売量が減ることが心配される。

問2 ア

価格がa円の場合は、供給量が需要量を上まわっているから、一般に価格は下がる。

問3 デフレーション

物価が持続的に下落することをデフレーション、持続的に上昇することをインフレーションという。

問4 イ

物価が上昇し続けることをインフレーション、物価が下落し続けることをデフレーションという。インフレーションでは、お金の価値が下がる。

公民全国答録 経済・消費と市場

80点以上が合格！41～79点は再テスト！40点以下は宿題プレゼント！

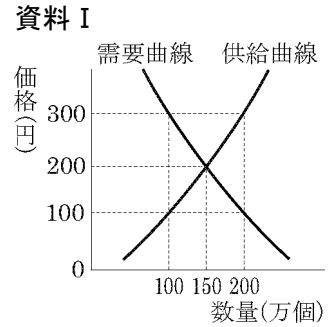
第18回

問1 30点 問2 各20点 問3 30点

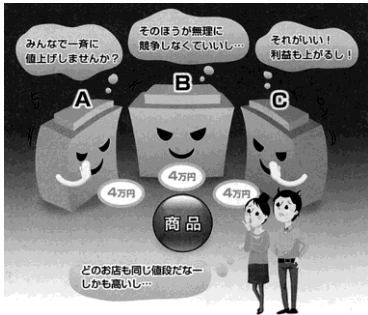
点

問1 下線部②について、需要と供給の関係を示した資料Ⅰを使って、下の 内の () にあてはまる数字を書け。2015 福岡

資料Ⅰのような、需要量と供給量の関係で価格が決まる商品では、企業（事業主）が、その商品の価格を 300 円に設定して、200 万個生産し、価格をかえずに売の場合、() 万個の「売れ残り」が生じることになる。



問2 資料1は、価格競争が弱まった市場をイメージした図で、資料2は、資料1のような状態を予防・排除するために設けられた行政委員会のシンボルマークである。また、資料3は、そのマークに込められた意味についての説明文で、いずれもこの行政委員会のホームページに掲載されている資料である。資料3の文中の a にあてはまる委員会の名称と、 b にあてはまる法律名をそれぞれ書きなさい。2014 佐賀

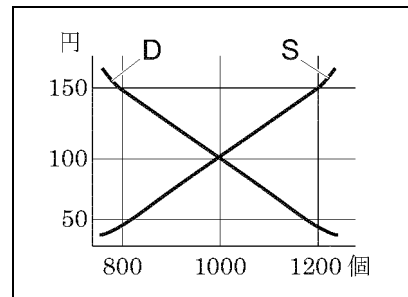


資料3

シンボルマークは、市場や経済の動きを常に「ウォッチ」しているという a の役割を、外円及びマーク全体により、市場の番人の「眼」をイメージして表現している。また、「自由」かつ「公正」な市場の実現という b の目的を、それぞれ、大空を自由に舞う「鳥」と偏りのない「真円」により表現している。

問3 価格に関連して、図は梨の価格が1個100円の時、需要量と供給量が、ともに1000個で等しくなっている状態を表している。社会全体の梨に対する需要量は変わらないとして、台風などの影響で、梨が不作になったとき、図中のグラフはどのように移動し、梨の価格はどうなるか。最も適当なものを、ア～エから1つ選び、記号を書きなさい。

図 2014 大分



- ア Dが右に移動し価格が上がる
- イ Dが左に移動し価格が下がる
- ウ Sが左に移動し価格が上がる
- エ Sが右に移動し価格が下がる

公民全国答録 経済・消費と市場

80点以上が合格！41～79点は再テスト！40点以下は宿題プレゼント！

第18回解答

問1 100万個

価格が300円するとき、需要量（買おうとする量）は100万個、供給量（売ろうとする量）は200万個となるから、 $200(\text{万}) - 100(\text{万}) = 100(\text{万})$ より、100万個売れ残ることになる。

問2 a 公正取引委員会 b 独占禁止法

問3 ウ

Dは需要量，Sは供給量を示している。梨が不作になったということは、梨の供給量が減ったこととなるから，Sが左に移動し，価格が上がる。

公民全国答録 経済・消費と市場

80点以上が合格！41～79点は再テスト！40点以下は宿題プレゼント！

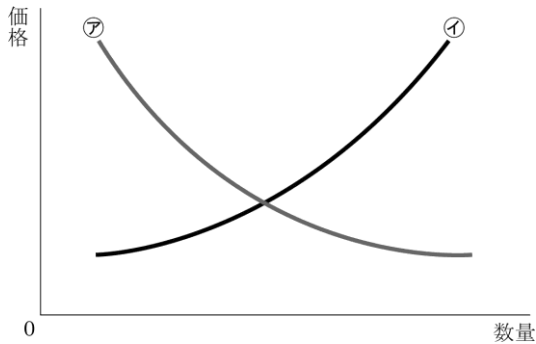
第19回

問1 各20点 問2 30点 問3 各10点

点

問1 市場と価格の関係について、資料1は市場における需要と供給の関係を表したものである。(1)、(2)の問いに答えなさい。2015 佐賀

資料1



- (1) 需要を表す曲線は、ア、イのどちらか。記号を書きなさい。
- (2) アとイの曲線の移動と価格の変化を説明した次のa～cのうち正しいものはどれか。下のア～カの中から一つ選び、記号を書きなさい。
- a 一般的に、ある商品の新モデルが発売されると、旧モデルのアの曲線は左側に移動し、価格は下がる。
 - b 一般的に、ある商品の輸入量が増えた場合、イの曲線は右側に移動し、価格は下がる。
 - c 一般的に、ある農作物が不作だった場合、その農作物のイの曲線は右側に移動し、価格は上がる。
- ア aのみ正しい イ bのみ正しい ウ cのみ正しい
- エ aとbが正しい オ aとcが正しい カ bとcが正しい

問2 裕子さんは、特産品のブランド化プランを作成するにあたり、ある市でブランド化した特産物の価格が上昇したことを知り、需要と価格の関係を、身の回りにある商品で具体的に調べることにしました。需要の変化が価格に影響を与えている例として正しいものを、次から1つ選び、記号で答えなさい。2013 宮崎

- ア 小麦の輸入価格が上昇したことで、パンの価格が上がった。
- イ みかんが豊作の時、価格が下がった。
- ウ クリスマスケーキに多く使われるため、いちごの価格が上がった。
- エ 天候不順で不漁の時、魚の価格が上がった。

問3 長い休みがあると旅行に行こうとする人が増える、つまり(A)量は増加するが、飛行機の座席数やホテルの客室数、つまり(B)量は変わらない。(B)量に対して(A)量が多いと考えられる場合は、旅行会社やホテルは料金を(C)設定してより多くの利益を得ようとする。

ABCに当てはまる言葉を書きなさい。2013 沖縄改

(A)

(B)

(C)

公民全国答録 経済・消費と市場

80点以上が合格！41～79点は再テスト！40点以下は宿題プレゼント！

第19回解答

問1

(1) ア

需要とは買い手が買おうとすることで、価格が下がるほど需要量は減る。よって、需要を表す曲線は右下がりになる。

(2) エ

- a 新モデルが発売されると、旧モデルの需要量は減るので、アの曲線は左側に移動し、価格は下がる。よって正しい。
- b 輸入量が増えると供給量は増えることになるから、供給を表すイの曲線は右側に移動し、価格は下がる。よって正しい。
- c 農産物が不作の場合、供給量が減ることになるので、供給を表すイの曲線は左側に移動して、価格は上がる。よって誤りである。

問2 ウ

需要は買おうとすること。ウではいちごの需要量が増加したため、価格が上昇した。イとエは供給の変化が価格に影響を与えた例。

問3 (A) 需要 (B) 供給 (C) 高く

需要量は買おうとする量、供給量は売ろうとする量。旅行に行こうとする人が増えるということは、需要量が増えることになる。需要量が供給量を上回ると、価格は上昇する。

公民全国答録 経済・消費と市場

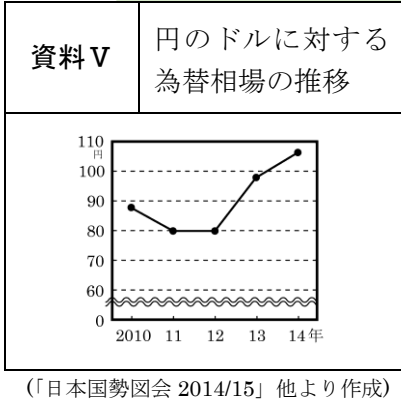
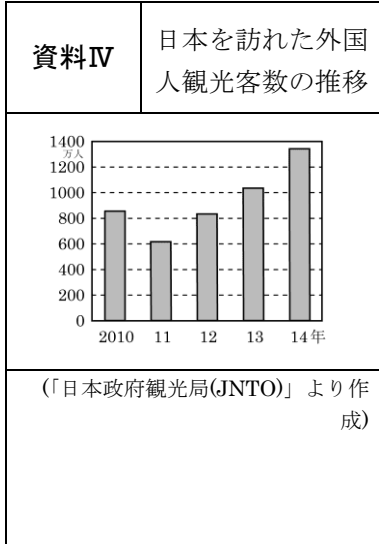
80点以上が合格！41～79点は再テスト！40点以下は宿題プレゼント！

第20回

各50点

点

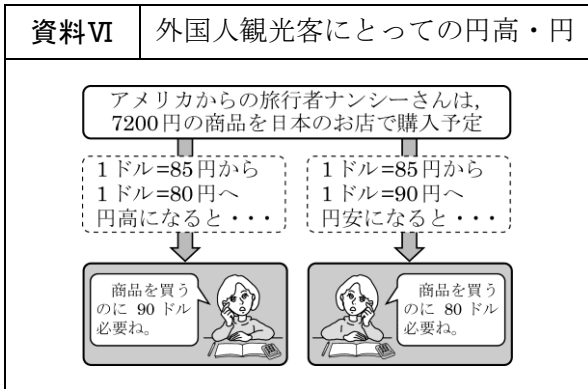
問1 誠君は、これまでの国際関係について調べていく中で、資料Ⅳ、Ⅴを作成し、日本を訪れる外国人観光客がここ数年大きく増えていることを知りました。誠君は、「なぜ日本を訪れる外国人観光客が増えたのだろう」という疑問を持ち、仮説を設定しました。



資料Ⅳ～Ⅵをもとに、次の に入る最も適切なものを、下のア～エから1つ選び、記号で答えなさい。2015 宮崎

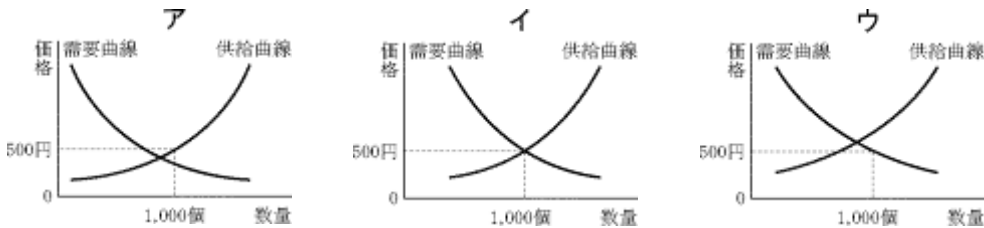
誠君の仮説

2012年から2014年にかけて、
ので、日本を訪れる外国人観光客が増えたのではないだろうか。



- ア 円安が進み、外国の通貨に対して円の価値が下がった
- イ 円安が進み、外国の通貨に対して円の価値が上がった
- ウ 円高が進み、外国の通貨に対して円の価値が下がった
- エ 円高が進み、外国の通貨に対して円の価値が上がった

問2 500円で1,000個売り出された商品に売れ残りが出た。このときの需要曲線と供給曲線の関係を表す図として、最も適当なものはどれか。2013 鹿児島



公民全国答録 経済・消費と市場

80点以上が合格！41～79点は再テスト！40点以下は宿題プレゼント！

第20回解答

問1 ア

資料Ⅴより、2012年以降は円安が進んでいる。円安は、外国の通貨に対して円の価値が下がることである。

問2 ア

商品に売れ残りが出たということは、供給量が需要量を上回っていることになるので、アがあてはまる。イでは需要量と供給量が一致しているので、商品は余らない。ウでは需要量が供給量を上回っているので商品が不足する。